

# KVMS Extender

## Kullanım Kılavuzu



www.minicom.com

### Uluslararası Merkez

Kudüs, İsrail

Tel: + 972 2 535 9666

[minicom@minicom.com](mailto:minicom@minicom.com)

### Kuzey Amerika Merkez

Linden, NJ, ABD

Tel: + 1 908 486 2100

[info.usa@minicom.com](mailto:info.usa@minicom.com)

### Avrupa Merkez

Dübendorf, İsviçre

Tel: + 41 44 823 8000

[info.europe@minicom.com](mailto:info.europe@minicom.com)

Technical support - [support@minicom.com](mailto:support@minicom.com)

**İTHALATÇI FİRMA:**

ANIXTER İLETİŞİM SİSTEMLERİ PAZ.VE TİC.A.Ş.

Şehit Mehmet Fatih Öngül Sokak Eskiyapanlar İş MrkNo:1/1 Kat:4

Kadıköy/

Kozyatağı/İSTANBUL

**Tel :** 0216-665 5200

**Faks:** 0216-665 5241

[www.anixter.com](http://www.anixter.com)

**ÜRETİCİ FİRMA BİLGİLERİ:**

**Minicom Advanced Systems**

16 Hartom St

Jerusalem, İsrail 91450

Tel: +972 2 535 9666

[minicom@minicom.com](mailto:minicom@minicom.com)

## 2. KVMS Extender nedir?

KVMS Extender, Seri ve KVM'lere 300m/1000 ft'e kadar uzatma imkanı verir. Uzun mesafelerde yüksek video kalitesi verir bilgisayarlarını güvenli veya çevresel olarak kontrol altında tutmak zorunda olan her türlü müessese ve odalar, deskler, müzeler, bankalar için mükemmel bir çözümdür.

## 3. Özellikler

- Tek bir CAT5 kablosu üzerinden KVM ve seri kontrolü
- 1920X1440 @ 60Hz'e kadar yüksek video çözünürlüğü
- Çift kullanıcı fonksiyonu sayesinde yerel veya uzaktan kullanıcı tarafından kontrol edilebilir.
- 57,600 bps'e kadar tam RS-232 veri iletişimi
- Kolay video ayarlama için çarpıklık telafisi
- Dijital işaretleme uygulamaları için ideal

## 4. Sistem bileşenleri

KVMS Extender sistemi şunlardan oluşur:

- 1 KVMS Extender Verici (p/n 1DT50002)
- 1 KVMS Extender Alıcı (p/n 1DT50001)
- 1 (3 in 1) CPU kablosu (p/n 5CB10413)
- Seri Uzatma kablosu (p/n 5CB40018)
- RS232 İndirme kablosu (p/n 5CB40419)
- 2 güç adaptörleri (p/n 5PSA0013)
- Pazarlama & Belge CDsi
- Opsiyonel raf montaj seti (p/n 5AC00288)

## 5. Uyumluluk

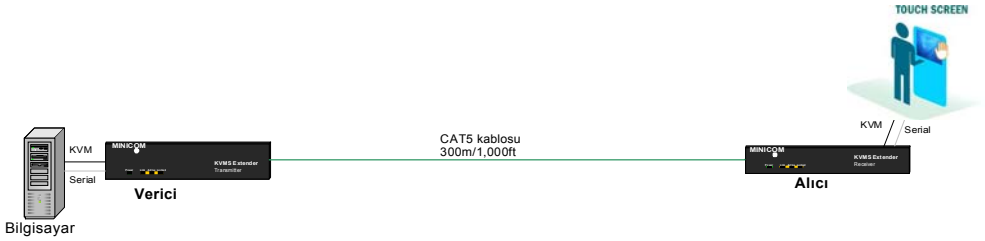
KVMS Extender tüm başlıca işletim sistemlerini destekler.

## 6. KVMS Extender kullanım alanları

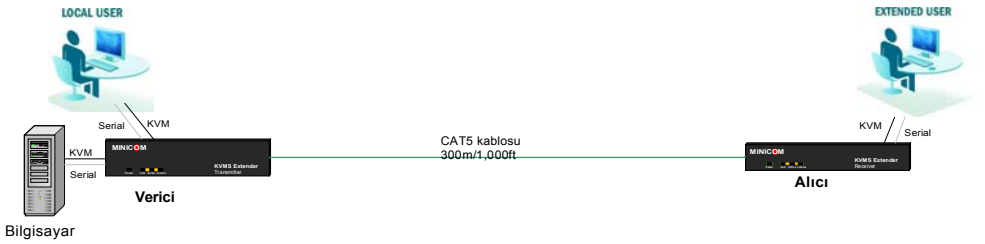
KVMS Extender şu amaçlarla kullanılabilir:

- Uzatici
- Çift kontrol birimi

Şekil 1, KVMS Extender sistemini, Verici, Alıcıdan 300 m uzakta olacak şekilde göstermektedir. Şekil 2, yerel veya uzaktan bir kullanıcının bilgisayara erişim kontrol edebildiği bir çift kontrol durumunu gösterir.



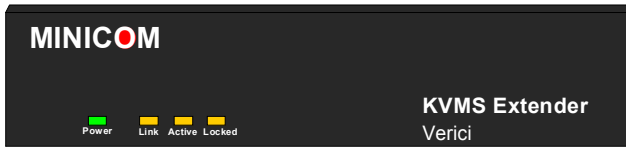
Şekil 1 KVMS Extender bir uzatıcı olarak



Şekil 2 KVMS Extender bir çift kontrol birimi olarak

## 7. KVMS Extender birimleri

Şekil 3'te KVMS Extender Verici'sinin ön paneli gösterilmiştir.

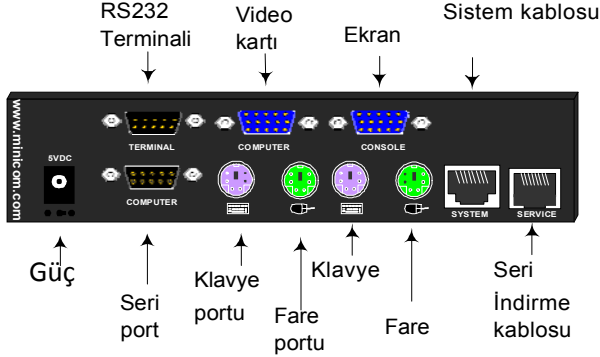


Şekil 3 KVMS Extender Verici ön panel

Aşağıdaki tabloda LED ışıkları açıklanmıştır.

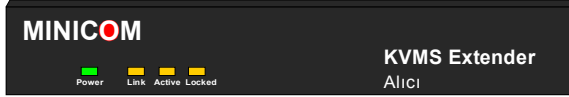
LED	Anlam
Power	Güç Göstergesi
Link	Sistem kablosu Verici ve Alıcı'ya bağlı.
Active	Düz: Kontrol birimde. Yanıp söner: Kontrol diğer tarafta.
Locked	Öbür birim kontrolü kilitleyerek bu birimin kontrolü devralmasını engellemiş

Şekil 4'te KVMS Extender Verici'sinin arka paneli gösterilmiştir.



Şekil 4 KVMS Extender Verici arka paneli

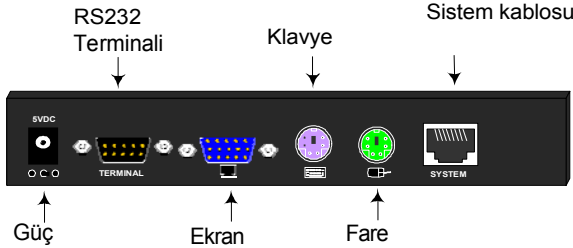
Şekil 5'te KVMS Extender Alıcı'sının ön paneli gösterilmiştir.



Şekil 5 KVMS Extender Alıcı ön paneli

The LEDs are explained in the table above on page 4.

Şekil 6'da KVMS Extender Alıcısının arka paneli gösterilmiştir.



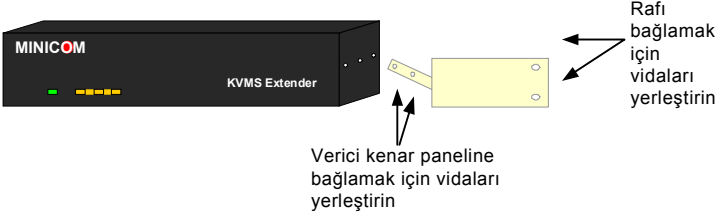
Şekil 6 KVMS Extender Alıcı arka paneli

## 8. Ön kurulum talimatları

- Bilgisayarı kapatınız.
- Kabloları florasan ışıkları, klimalar ve elektrik paraziti yapacak diğer aygıtlardan uzak tutunuz.

## 9. KVMS Verici için Raf montaj seçeneği

Vericiyi rafa opsiyonel braketleri ve vidaları kullanarak montajlamak için Şekil 7'ye bakınız.



Şekil 7 KVMS Verici raf montajı

## 10. KVMS Extender sistemini bağlamak

CATx UTP or FTP 2x4x24 AWG Solid Wire kablosunu Alıcı ve Vericinin Sistem portlarına bağlayın.

### Bir uzatma uygulaması için Vericiyi bağlamak

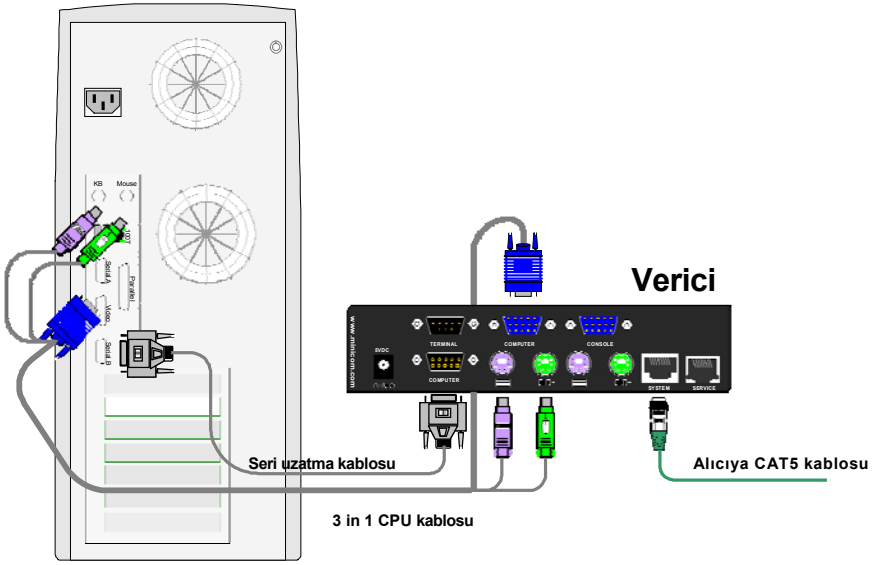
Aşağıdaki Şekil 8'de KVMS Extender Vericisi'ne KVM ve Seri bağlantılarını göstermektedir. Uygulamanızın tipine göre KVM veya Seri veya her iki bağlantının talimatlarını izleyin.

KVM bağlantıları için:

1. 3 in 1 CPU kablosunun bir ucunu Verici'nin Bilgisayar portlarına bağlayın.
2. 3 in 1 CPU kablosunun öbür ucunu bilgisayarın Video kartı ve Klavye ve Fare portlarına bağlayın.

Seri bağlantıları için:

Seri Uzatma kablosunu Verici'nin Bilgisayar portuna ve bilgisayarın Seri portuna bağlayın.



Şekil 8 Verici bağlantıları – Uzatma

## Vericiyi çift kontrol uygulaması için bağlamak

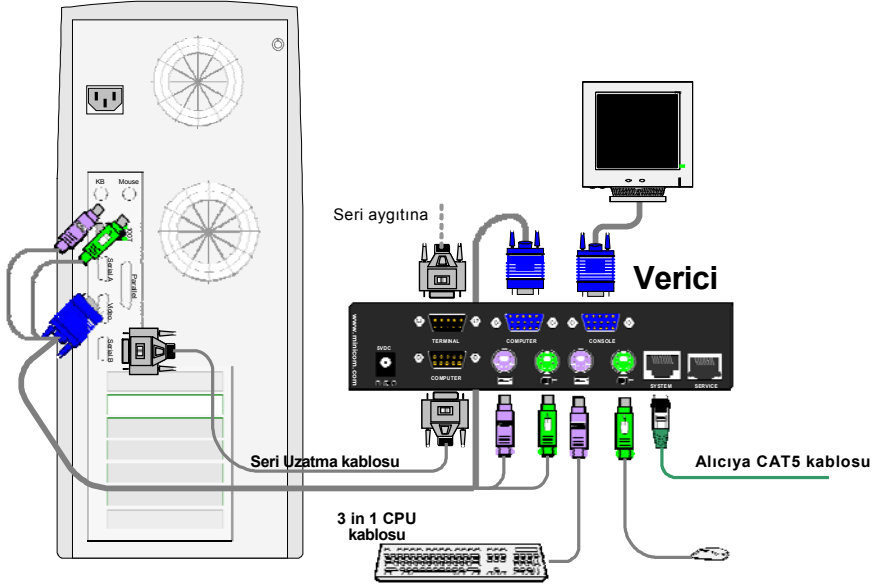
Aşağıdaki Şekil 9 KVMS Extender Vericisi'nin KVM ve Seri bağlantılarını göstermektedir. Uygulama tipine göre KVM ve/veya Seri bağlantılarına göre belirlenen talimatları uygulayın.

### KVM bağlantıları:

1. Verici'nin Konsol portlarına bir klavye, ekran ve fare bağlayınız.
2. 3 in 1 CPU kablosunun bir ucunu Verici'nin Bilgisayar portlarına bağlayın.
3. 3 in 1 CPU kablosunun öbür ucunu bilgisayarın Video kartı ve Klavye ve Fare portlarına bağlayın.

### Seri bağlantıları:

1. Seri Uzatma kablosunu Verici'nin Bilgisayar portuna ve bilgisayarın Seri portuna bağlayın.
2. Seri aygıtını Verici'nin Terminal portuna bağlayın.



**Şekil 9 Verici bağlantıları – çift kontrol**

**Not!** Vericiyi kapalı bir bilgisayara bağlamanızı tavsiye etsek de, çalışır durumdaki bir bilgisayara da bağlayabilirsiniz.

Bunu yapmak için aşağıdaki sıra ile bağlamanız gerekmektedir:

1. Vericinin Konsol portlarına bir klavye, ekran ve fare bağlayınız.
2. Tedarik edilen 5VDC güç adaptörünü Vericiye bağlayınız, adaptörü prize takınız ve Vericiyi çalıştırınız.
3. 3 in 1 CPU kablosunun bir ucunu Vericinin Bilgisayar portuna bağlayınız.
4. 3 in 1 CPU kablosunun öbür ucunu bilgisayara şu sırayla bağlayınız:
  - (A) Fare konektörü.
  - (B) Klavye konektörü.
  - (C) Video konektörü.

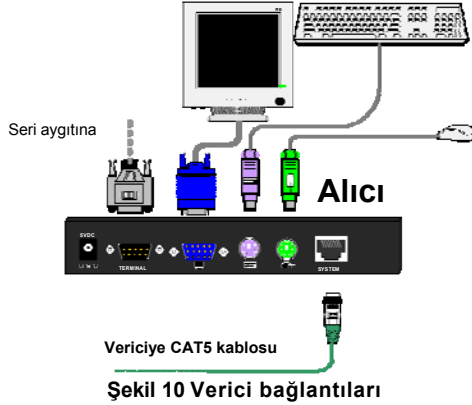


## Alıcıyı Bağlamak

Aşağıdaki Şekil 10 KVMS Extender Alıcısı'nın KVM ve Seri bağlantılarını göstermektedir. Uygulama tipine göre KVM ve/veya Seri bağlantılarına göre belirlenen talimatları uygulayın.

**KVM bağlantıları:** Alıcının KVM portlarına bir klavye, ekran ve fare bağlayın.

**Seri bağlantıları:** Seri aygıtını Alıcının terminal portuna bağlayın.



## 11. Güç kaynağına bağlantı

1. Tedarik edilen 5VDC güç adaptörlerini Alıcı ve Vericiye bağlayınız ve prize takınız.
2. Bilgisayarı açınız. KVMS Extender sistemi KVM ve Seri sinyallerini iletecektir.

## 12. Resim kalitesini ayarlama

Gerekli olduğunda resim kalitesini geçici olarak Ayarlama kısayolu **Shift D** yi kullanarak ayarlayabilirsiniz. Alıcı pozisyonundan **Shift**'e basınız, sonra **Shift**'i bırakarak **D** tuşuna basınız. Resim ayarlanır. 6 adet sıralı ön ayar mevcuttur. Resim kalitesi tatmin edici olana kadar kısayola basınız. Alıcı kapatıldığı zaman ayarlar kaybolacaktır. Ayarlar yalnızca KVMS Ayarları modunda kaydedilir, aşağıdaki bölüme bakınız.

## 13. KVMS sistemini yapılandırmak

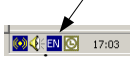
KVMS sisteminin bir kaç konfigürasyon seçeneği mevcuttur. Örneğin kontrol, zaman aşımı, DDC tazeleme ve video ayarlama gibi. UNIX sunucuları için klavye ayarlarını da yapılandırmanız gerekmektedir.

Tüm ayarlar Alıcı konumundan yapılır.

KVMS Ayarlarını girmek için:

1. Giriş dilinin İngilizce olduğundan emin olun. Sistem tepsisindeki simgeyi

kontrol edin.



2. Herhangi bir yazı editörünü açın, örneğin Not Defteri veya Word.

3. **Shift** tuşuna basın, sonra **Shift**'i bırakıp **F2** tuşuna basın. Ayarlama talimatları görünecektir, Şekil 11'e bakınız.

```

available settings
0 video [b]oth a[ct]ive
1 serial control [l]ocal [r]emote a[ct]ive
2 lock [e]nable [d]isable
3 take control [h]otkey [t]imeout
4 timeout [xxx] sec
5 hotkey [s]hift [c]ontrol [p]rintscreen
6 keyboard [p]c unix u[1] u[2] u[3]

available actions
7 ddc refresh [l]ocal [r]emote
8 video brightness and tuning
simultaneously press one key of the following
[l]uminance
[e]qualization
[r]ed delay
[g]reen delay
[b]lue delay
and
[left arrow] to decrease or [right arrow] to increase
[d]efault settings

press option number and letter to change
and
[enter] to save and exit option
or
[q] to exit option without saving
press [F6] to show current configuration
press [esc] to exit
  
```

Şekil 11 Ayarlar talimatları

4. **F6** tuşuna basarak şu anki konfigürasyona göz atın, Şekil 12'ye bakınız.

```

current configuration

video - both
serial control - local
lock - disable
timeout - 002
take control - timeout
hotkey - shift
keyboard - pc

video brightness and tuning
luminance - 155
equalization - 000
red delay - 000
blue delay - 000
green delay - 000
  
```

Şekil 12 Varsayılan varolan konfigürasyon

## Ayarları değiştirmek

Her ayarlama talimatı bir numara ile başlamaktadır. Bu her kullanılabilir seçenek için bir boşluklu harf ile devam eder.

Bir ayarı deęiřtirmek için:

1. Ayara girmek için klavye numarasına basınız.
2. İstenilen seçeneęin klavye harfine basınız.
3. Ayarların kaydedilięini gösteren bir onay kutusu açılana kadar **Enter** tuşuna basınız. Kaydedildikten sonra seçenekten çıkabilirsiniz.

Veya

Kaydetmeden çıkmak için **q** tuşuna basınız.

4. KVMS ayarlarından çıkmak için **Esc** tuşuna basınız.

**Not 1:** Video kalitesi ayarlamaları, ařaęıdaki Video parlaklık ve ayarları bölümünde de anlatıldıęı üzere 6 farklı ön ayar arasından kısayol ile de yapılabilir.

**Not 2:** 0-5 arası Ayarlar, yalnızca çift kontrol durumunda uygulanır.

## 0 Video

Ekranın hem Alıcı hem de Verici pozisyonlarında veya yalnızca o an aktif olan pozisyonda görünmesini sağlayabilirsiniz. **İpucu!** Uzatici uygulaması için video görüntüsünü iki pozisyonda da görünecek şekilde ayarlayın.

1. 0'a basın. Video görüntü modunda olduęunuzu bildiren bir yazı çıkacaktır.
2. **b** tuşuna basarak iki pozisyonun da videoyu göstermesini sağlayın veya **c** tuşuna basarak yalnızca aktif istasyonun videoyu göstermesini sağlayın.
3. **Enter** tuşuna iki kere basarak seçeneęini kaydedip çıkın.

Kalan seçenekler ařaęıda açıklanmıřtır. Deęiřtirmek için bölümün başında belirtilen adımları takip edin.

## 1 Seri kontrolü

Seri kontrolünü Vericiden (yerel) veya Alıcıdan (uzaktan) veya hangi konum kontroldeyse (aktif) ondan ele alabilirsiniz. **İpucu!** Uzatma uygulaması için seri kontrolünü uzaktan konumuna ayarlayın.

## 2 Kilit

Kilitin devredışı bırakılması o anda kontrol etmeyen pozisyonun **3 Kontrolü alma** bölümünde belirtildięi şekilde kontrolü almasını sağlar.

Kilit aktif olduęunda, kontrol bir konumdan, öbürünün kontrolü ele alması engellenir.

Sayfa 15 Bölüm 14'te Kilit açık veya kapalıyken sistemin nasıl çalıştıęı anlatılmaktadır.

### 3 Kontrolü alma

Kontrol bir konuma kilitlenmediği zaman kontrol etmeyen taraf belirli bir zaman aşımında veya **Shift F10** kısayolunu kullanarak kontrolü ele alabilir. Öbür konumdan kontrolü ele alma yöntemini zaman aşımı (varsayılan) veya kısayol yoluyla seçin.

**İpucu!** Uzatma uygulaması için kontrol değişimini zaman aşımına ayarlayınız.

**İpucu!** Çift kontrol uygulamasında video o anki aktif konumda gösterilmek üzere ayarlandysa, kontrol değişimini kısayola ayarlayınız.

### 4 Zaman aşımı

Kontrolü almak için zaman aşımı sürecini kullanıyorsanız, zaman aşımı sürecini 3 haneli bir numara girerek değiştirebilirsiniz. Örneğin 50 saniyelik bir süreç için 050 girin. Varsayılan süre 2 saniyedir.

### 5 Kısayol

Kısayolu **Shift** tuşundan **Control** veya **PrintScreen** tuşuna alabilirsiniz. Bir kere değiştirdikten sonra, bu kılavuzda yazan her **Shift** referansı için kendi atadığınız tuşu kullanın.

### 6 Klavye

Bu sistem şunlarla çalışır: DOS, Windows, Novell, Linux, UNIX, HP UNIX, QNX, SGI, FreeBSD, BeOS, Open VMS.

Varsayılan olarak Klavye modu çoğu işletim sistemi için uygun olan PC'ye ayarlanmıştır.

Belirli UNIX sistemleri için olan klavye modları aşağıda listelenmiştir:

- HP UX için U1
- Alpha UNIX, SGI, Open VMS için U2
- IBM AIX için U3

Klavye modunu yukarıdaki listeye göre ayarlayınız.

### 7 DDC tazeleme

Görüntü Veri Kanalı (DDC), bir ekran ile video adaptörü arasındaki bilgi akışı için bir VESA standardıdır.

Vericiye ekranın bağlı olmadığı uzatıcı modunda, bilgisayar varsayılan çözünürlük ve tazeleme oranı ile başlar. Bu Alıcı ekranı için uygun olmayabilir. Alıcının (uzaktan) ekran DDC bilgisini Vericinin hafızasına girmeyi seçiniz. Başlatım esnasında bilgisayar Alıcı ekran tipini emule edecektir.

Ekranı deęiřtirirseniz DDC bilgisini de g¼ncelleyin.

Çift kontrol durumunda, iki yerde de aynı ekranı kullanmanızı öneriyoruz. Ekranlar aynı deęilse, düşük çözünürlükl¼ ekranın DDC bilgisini girin.

## 8 Video parlaklığı ve ayarları

Resim kalitesi tatmin edici deęilse, bunu ařaęıdaki 2 yol ile ayarlayabilirsiniz:

- Video Ayarlama kısayolu - 6 sıralı ön ayar seçeneęi
- Video Ayarlama ince ayarı – ince ayar için

8 tuřuna basarak Video ayarlama ayarlarına girin.

### Video Ayarlama kısayolu

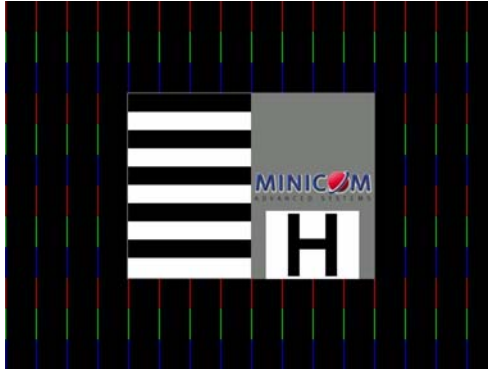
Videoyu 6 sıralı ön ayar ile ayarlayabilirsiniz. Resim kalitesi tatmin edici olana kadar **D** tuřuna basın.

Tatmin edici bir resim elde ettięinizde **Enter** tuřuna iki kere basarak kaydedip çıkın.

### Video Ayarlama ince ayarı

Video Ayarlama kısayolunu kullandıktan sonra resim daha fazla ayar gerektiriyorsa, ařaęıdakini yapın:

Web sitemizde ([www.minicom.com/support/skew.png](http://www.minicom.com/support/skew.png) veya [www.minicom.com/support/skew.gif](http://www.minicom.com/support/skew.gif)) veya tedarik edilen CDdeki test kartını açınız. řekil 13'e bakınız. Bu resim size en iyi ekran görünt¼s¼nü ayarlamanız için yardımcı olacaktır. Aynı zamanda bu çarpıklığı da düzeltmeye de yarar.



Şekil 13 Test kartı

Aşağıda belirtilen listeye göre bir tuş basın ve sonrasında resmi ayarlamak için sağ veya sol ok tuşlarını kullanın.

- [l]uminance [parlaklık] – resim parlaklığı
- [e]qualization [dengeleme] – resim keskinliği
- [r]ed delay [kırmızı gecikme] – aşağıda açıklanmıştır
- [g]reen delay [yeşil gecikme]– aşağıda açıklanmıştır
- [b]lue delay [mavi gecikme]– aşağıda açıklanmıştır

Notlar:

- Yukarıdaki tuşlardan birine bastığınızda tüm klavye LEDleri ayarlama modunda olduğunuzu belirtmek için yanıp söner.
- Ok tuşlarına basarken, ayarlama sınırlarına ulaştığınızda klavye LEDleri söner.

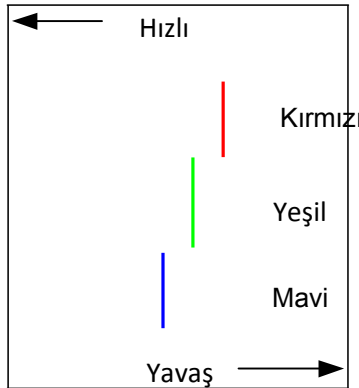
Bir ayarlama yaptıktan sonra yukarıdaki listeden başka bir tuşa basarak farklı bir ayarlama yapabilirsiniz.

Tatmin edici bir resim elde ettiğinizde **Enter** tuşuna iki kere basarak kaydedip çıkın.

### Kırmızı, yeşil mavi gecikmesi

Videoyu CAT5 kablolarından iletirken, kırmızı, yeşil ve mavi bileşenleri arasında kaçınılmaz bir yatay yanlış yapılandırma (çarpılma). Bu, her çiftin uzunluğunun farklı olmasından dolayı sinyallerin ekrana farklı zamanlarda yansımından kaynaklanır.

Hangi sinyalin daha hızlı veya yavaş olduğunu görmek için test kartına bakarak hangi renklerin yapılandırılmamış olduğunu görebilirsiniz. Örneğin Şekil 14’te kırmızı en yavaş renktir. Bu yüzden yeşil ve maviyi, kırmızıyla eşleşene kadar geciktirmelisiniz.



Şekil 14 KYM sinyalleri

## 14. Sistemi alıřtırmak

Genelde, sistem ilk gelen ilk hizmet alır tabanlı alıřarak Alıcı veya Vericinin kontrolünde olur. Diđer konum belirli bir zaman ařımı sũresinden sonra fare/klavyeyi kullanarak veya **Shift F10** kısayolunu kullanarak (yõntemin hangisi olduđu KVMS Extender ayarlarında seilmiřtir, sayfa 12 ve 12'ye bakınız) kontrolũ ele alabilir.

### Kilit aktifleřtirme / devredışı bırakma

Varsayılan olarak Kilit devredışıdır. Kilidi KVMS Extender seeneklerinden aktifleřtirdiđinizde, o an kontrol eden konum kontrolleri kilitleyerek diđer tarafın kontrolũ almasını engelleyebilir.

Kontrolũ kilitlemek iin:

**Shift, F12**'ye basın. Kontrol eden konumun Kilit LED'i yanıp sõner. bũr konumun Kilit LED'i yanar ve Aktif LED yanıp sõner.

Kontrolũ serbest bırakmak iin **Shift, Esc** basın. Kilit LEDleri sõner. Her iki konum da artık kontrolũ devralabilir.

## 15. Yazılıımı gũncelleřtirmek

Zaman zaman Minicom hem Alıcı hem de Verici yazılıımı iin yeni gũncelleřtirmeler sunar. En son gũncelleřtirmeler web sayfamızın Destek bõlũmũnde bulunabilir:

[www.minicom.com](http://www.minicom.com)

Gũncelleřtirme, CD'deki Mũřteri Hizmetleri / Aralar kısmındaki gũncelleřtirme yazılıımında veya web sayfamızdaki Destek menũsũnde bulunabilir.

KVMS sistemine dahil olmayan bir bilgisayara bile gũncelleřtirme yazılıımını řu gereksinimlerle kurabilirsiniz:

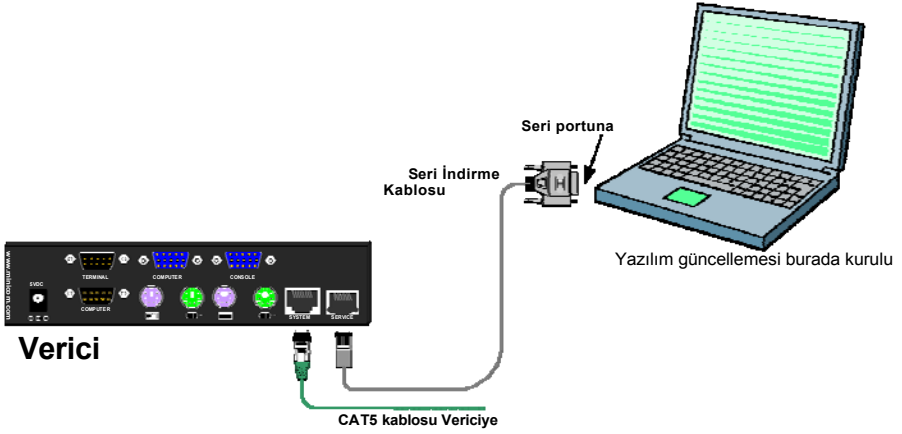
- Pentium 166 veya üstũ ,16 MB RAM ve 10 MB boř sabit disk alanı
- Boř Seri portu
- Windows 2000 veya üstũ

Kurulduktan sonra masaüstũnde bir KVMS Extender Gũncelleřtirme simgesi gõrũlecektir.

Gũncelleřtirme Verici konumundan yapılır. Vericiye ařađıdakiler bađlı olmalıdır:

- CAT5 kablosuyla Alıcı
- İndirme Seri kablosu

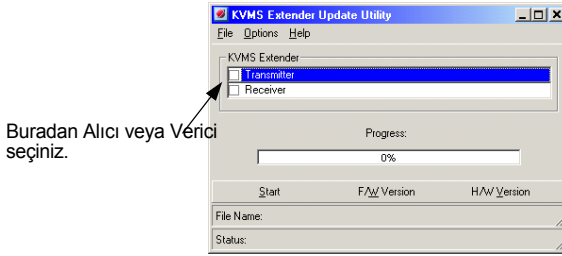
İndirme Seri kablosu Verici'nin Servis portu ile bilgisayarın Seri portunu ařađıdaki gibi bađlar.



Şekil 15 Seri İndirme Kablosu

## KVMS Extender Güncelleştirme yazılımı

KVMS Extender Güncelleştirme yazılımını başlatın. Güncelleştirme Aracı penceresi görünür, bkz Şekil 16.



Buradan Alıcı veya Verici seçiniz.

Şekil 16 Güncelleştirme Aracı penceresi

Aşağıdaki tablo düğme ve kutuların fonksiyonlarını tanımlar.

Düğme veya Kutu	Fonksiyon
Start	Yazılım indirmesini başlatır.
F/W Version	Yazılım versiyon numarasını gösterir.
H/W Version	Donanım versiyon numarasını gösterir.
File Name:	Güncelleştirme dosyası adı.
Status:	Aktif işlem tipini gösterir.

## Com portunu ayarlamak.

1. Seçenekler menüsünde Com Port'u seçiniz. Com Port kutusu görünür.
2. Seri İndirme Kablosunun bağlı olduğu Com Port'u seçip OK'e tıklayın.



## Versiyon numaralarını doğrulamak

Yazılımı güncelleştirmeden önce, birimin hangi yazılım ve donanım versiyonlarına sahip olduğunu kontrol etmelisiniz.

Verici versiyon numaralarını doğrulamak için:

1. Verici'yi seçin.
2. **F/WVersion** tıklayın. Yazılım versiyon numarası gözükür.
3. **H/WVersion** tıklayın. Donanım versiyon numarası gözükür.

Alicı versiyon numaralarını doğrulamak için:

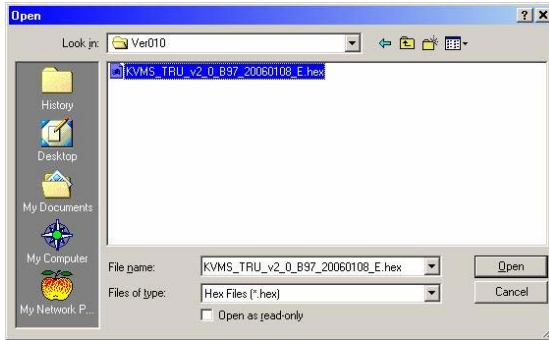
Alicı'yı seçip yukarıdaki adım 2 ve 3'ü tekrarlayın.

**Not! “Yanıt vermiyor”** mesajı görünürse Seri İndirme kablosunun bağlı, birimlerin çalışıyor ve doğru Com portunun seçili olduğunu kontrol edin.

## Yazılımı güncelleştirmek

Yazılımı güncelleştirmek için:

1. Uygun kutuyu seçin – Alicı veya Verici.
2. **Dosya** menüsünden, **Aç**'i seçin. **Aç** kutusu görünür. Şekil 17'ye bakınız.
3. Minicom web sayfasından indirdiğiniz güncelleştirme dosyasını içeren klasöre gidin. Yalnızca dosya seçim maskesine uygun olan dosyaları görebilirsiniz.



Şekil 17 Aç Kutusu

4. Dosyayı açın.
5. **Başlat**'a tıklayın. KVMS Extender Güncelleştirme yazılımı yükler. Bittiğinde, yazılım versiyon numarası gösterilir.
6. **F/WVersion** tıklayarak yüklenen versiyonun doğru olduğunu kontrol edin.

## 16. Güvenlik

Aygıt yalnızca yetkili Minicom teknisyeni tarafından açılmalıdır. Servis işleminden önce aygıtı ana güç kaynağından ayırınız!

## 17. İpuçları

Aşağıda bu rehber boyunca bulunabilecek ipuçlarının özeti yer almaktadır.

### Bir uzatma uygulaması için:

- Seri kontrolü uzaktan konuma getirin.
- Değişim kontrolünü zaman aşımına getirin.
- Video görüntüsünü iki konumda da görünecek şekilde ayarlayın.

### Bir çift kontrol uygulaması için:

- Video o anda aktif olan konumda görüntülenmeye ayarlıyken, değişim kontrolünü kısayol ile olacak şekilde ayarlayın.

## 18. Teknik Spesifikasyonlar

SİSTEM	
<b>Sistem kablosu</b>	CATx UTP/ FTP 2x4x24 AWG Solid Wire kablo
<b>Maksimum uzaklık</b>	300m/1,000ft
<b>Baud oranı</b>	57,600, 200m/660ft'e kadar
<b>Ekran çözünürlüğü</b>	1920X1440 @ 60Hz 'e kadar (kablo uzunluğuna göre değişir)
<b>Fare desteği</b>	2 veya 3 veya 5 düğmeli PS/2, Tekerlekli fare
<b>İşletim sistemleri</b>	Tüm genel işletim sistemleri, Windows, Linux, UNIX ve Novell dâhil
<b>Çalışma sıcaklığı</b>	0°C - 40°C/32°F - 104°F
<b>Muhafaza sıcaklığı</b>	-40°C - 70°C/-40°F - 158°F
<b>Nem</b>	% 80 yoğunlaşmaz bağıl nem
<b>Garanti</b>	3 yıl

	Verici	Alıcı
<b>Konektörler</b>	VGA in/konsol – HDD15F Klavye in/ konsol – MiniDin6F Fare in/ konsol – MiniDin6F Seri in - DB9F Seri konsol - DB9M Servis – RJ11 Sistem – RJ45	VGA – HDD15F Klavye – MiniDin6F Fare – MiniDin6F Seri - DB9M Sistem – RJ45
<b>Boyutlar</b>	188x92x42mm/7.5x3.7x1.7in	188x92x28mm/7.5x3.7x1.1in
<b>Güç kaynağı</b>	Harici güç adaptörü 5VDC 1A	Harici güç adaptörü 5VDC 1A
<b>Güç tüketimi</b>	5V/500mA	5V/800mA
<b>Ağırlık</b>	400g / 0.9lb	310g / 0.7lb
<b>Sevkiyat ağırlığı</b>	1.70 Kg / 3.8lb	

## 19. Kullanım kılavuzu geri bildirim

Geri bildiriminiz, belgelerimizi geliřtirmemiz aısından ok nemlidir. Ltfen her trl yorumunuzu řu adrese yollayınız: [ug.comments@minicom.com](mailto:ug.comments@minicom.com)

Ltfen řu bilgileri de ekleyiniz: Kılavuz adı, para numarası ve versiyon numarası (n kapakta grldėu gibi).

© Telif hakkı 2007 Minicom Advanced Systems Ltd.

## Bölgesel Ofisler

### **Almanya**

Kiel

Tel: + 49 431 668 7933

[info.germany@minicom.com](mailto:info.germany@minicom.com)

### **Fransa**

Vincennes

Tel: + 33 1 49 57 00 00

[info.france@minicom.com](mailto:info.france@minicom.com)

### **İtalya**

Rome

Tel: + 39 06 8209 7902

[info.italy@minicom.com](mailto:info.italy@minicom.com)

### **İngiltere**

Camberley

Tel: + 44 (0) 1276 25053

[info.uk@minicom.com](mailto:info.uk@minicom.com)

[www.minicom.com](http://www.minicom.com)







## **GENEL TALİMATLAR**

### **BAKIM, ONARIM VE KULLANIMDA UYULMASI GEREKEN KURALLAR**

ÜRÜN teslim alırken, fiziksel bir hasar olup olmadığını kontrol ediniz.

ÜRÜN teslim alırken, ÜRÜN ile birlikte gelmesi gereken aksesuarların tam olup olmadığını kontrol ediniz.

ÜRÜN orijinal kutusunu ve paketini, kutu ve paket içindeki köpük, aksesuar vs. daha sonraki servis ihtiyacında kullanmak üzere lütfen saklayınız.

ÜRÜN kullanırken ve daha sonra bir yer değişikliği esnasında sarsmamaya, darbe, ısı, rutubet ve tozdan zarar görmemesine özen gösteriniz. ÜRÜN ilk kez çalıştırdığınızda; Kullanım kılavuzlarındaki şartları yerine getirdikten sonra ÜRÜN ilk çalıştırmada, çalışmaz ise bağlantıları kontrol ediniz. Problem devam ederse satıcınız ya da İthalatçı firma ile iletişim kurunuz.

### **TAŞIMA VE NAKLİYE SIRASINDA DİKKAT EDİLECEK HUSUSLAR**

Cihazı dikkatlice kutusundan çıkarın ve tüm aksesuarların kaybolmamaları için kutunun içinde muhafaza edin. Cihazı nakliye hasarı olasılığına karşı kontrol edin.

Eğer cihazınız hasarlıysa ve çalışmıyorsa derhal satın aldığınız yeri bilgilendirin.

Eğer doğrudan size gönderildiyse, gecikmeden gönderen firmaya bilgi verin. Yalnızca alıcı (cihazı alan müşteri veya firma) nakliyat zararı için hak talep edebilir. Cihazı ileride taşıma olasılığına karşı orijinal kutuyu ve paket materyallerini saklayın.

Ateş ve darbelerden koruyunuz, ıslak ve rutubete maruz bırakmayın.

Yüksek dereceli sıcaklıklardan uzak tutunuz.

Ürün orijinal kutusu içerisinde yada koruyucu köpük maddelerle taşınmalıdır.

Merdiven, kaygan yüzey gibi zeminlerde aşırı dikkat ediniz.

#### **Paketten Çıkarma**

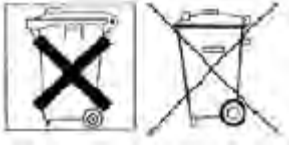
Dikkatli bir şekilde paketi açınız. Ürünün paketlerini ve kartonunu saklamanızı tavsiye ederiz. Taşımanız sırasında size yardımcı olacaktır. Hasarı önlemek için radyatör yanına ya da kalorifer önüne koymayınız, güneş ışığından, fazla nem ve su olan yerlerden uzak tutunuz.



## KULLANIM SIRASINDA İNSAN VEYA ÇEVRE SAĞLIĞINA TEHLİKELİ VEYA ZARARLI OLABİLECEK DURUMLARA İLİŞKİN UYARI VE UYARI İŞARETLERİ

- Ürün çevresinde manyetik Ürünler çalışırken kullanmayın.
- Ürün radyatör, soba yada ısı üreten kaynaklardan uzağa yerleştirilmelidir. Direkt güneş ışığına maruz bırakılmamalıdır.
- Başka bir objenin üstüne yada sabit olmayan bir masanın üstüne Ürünleri koymayınız
- Ürünü suya yakın yerlerde kullanmayınız. Örneğin, banyo, mutfak lavabosu ve sıvıya yakın yerlerde bulundurmayınız.
- Açıklıklarından Ürün içine obje sokmayınız. Ürünün üzerine sıvı dökmeyiniz.
- Ürünün kullanımı sırasında; insan veya çevre sağlığına zararlı bir etkisi yoktur.

### ÇEVRE KORUMA



Kullanılmış ve ömrünü tamamlamış elektronik Ürünlerin bir bölümü geri dönüşümlüdür ve bu tür atıklar ilgili elektrikli / elektronik donatı atığı geri dönüşüm ve yeniden değerlendirme mevzuatlarına tabidir. Lütfen kaynakların ve çevrenin korunması için bize destek olun ve bu Ürünü (mevcut ise) geri toplama merkezlerine teslim edin. Bu hususta yerel Belediye Makamlarınıza ve/veya T.C. Çevre ve Şehircilik Bakanlığına, Çevre Yönetimi Genel Müdürlüğü Atık Yönetimi Dairesi Başkanlığına başvurunuz. Bakınız [www.csb.gov.tr](http://www.csb.gov.tr)

### BU KILAVUZ İÇİNDEKİ UYARI İŞARETİ İLE MARKALANMIŞ UYARILAR SADECE ÜRÜN İÇİN DEĞİL ÜRÜNLE BİRLİKTE KULLANILACAK DİĞER EK KRİTİK NOKTALARI İŞARET ETMEKTEDİR

NOT: Yangın yada şok ihtimalini önlemek için, cihazı yağmur yada nemden uzak tutunuz. Bu Ürün kapalı mekanlar içerisinde kullanılacak şekilde üretilmiştir.



Eşkenar içerisindeki yanıp sönen oklu sembol kullanıcıyı izole edilmemiş voltaja karşı uyarılmaktadır. Bu voltaj seviyesi kullanıcı için elektrik şoku riski taşımaktadır.



Eşkenar üçgen içerisindeki ünlem işareti sembolü kullanıcıya önemli çalışma ve bakım talimatlarını belirtmede kullanılır.

### UYARILAR (ÖNEMLİ GÜVENLİK TALİMATLARI)

1. Kullanma kılavuzunu saklayınız,  
Kullanma kılavuzu saklanmalı ve en uygun danışma için el altında tutulmalıdır.

2. Cihazın temizlenmesi,  
Temizliğe başlamadan önce bağlantılarını çıkartın.

Temizlemek için sert, aşındırıcı ve kimyasal maddeler kullanmayınız, yüzeye zarar verebilir.

Sadece yumuşak bir bez kullanınız.

3. Aksesuarlar, Lütfen cihazın aksesuarlarını kullanınız. Tavsiye edilmeden veya belirtilmeyen aksesuarlar cihaza zarar verebilir.

4. Yerleştirme, Üniteyi su yanında kullanmayın.

Hasar ve yaralanma riskini düşürmek için üniteyi düzgün bir yüzeye yerleştirin.

## **Bakım**

Ürün herhangi bir periyodik bakım-onarım gerektirmez.

Talimatları oku : Ürün çalıştırılmadan önce tüm güvenlik uyarıları ve kullanım talimatları okunmalıdır.

Yerleştirme : Başka bir objenin üstüne yada sabit olmayan bir masanın üstüne Ürünü koymayınız. Ürün düşebilir, zarar görebilir.

Sıvı ve nem : Ürünü suya yakın yerlerde kullanmayınız.

Isı : Direk güneş ışığında maruz bırakmayınız.

Objeye ve sıvı girişi : Ürün içine obje sokmayınız. Ürün üzerine sıvı dökmeyiniz.

## **KULLANIM HATALARINA İLİŞKİN BİLGİLER**

ÜRÜNÜN kurulumunu bayilerimizin uzman personeline yaptırınız.

- ÜRÜNÜN kullanırken ve daha sonra bir yer değişikliği esnasında sarsmamaya, darbe, ısı, rutubet ve tozdan zarar görmemesine özen gösteriniz. Bu sebeplerden ortaya çıkacak problemler cihazınıza zarar verebilir.
- ÜRÜNÜN üzerine sıvı dökmeyin.
- Almış olduğunuz Ürünü başka bir amaçla kullanmayınız.
- ÜRÜNÜN üzerinde tadilat, tamir, oynama veya herhangi bir fiziksel müdahalede bulunmayın.
- ÜRÜNÜN bar kodunun, model ve seri numarasının zarar görmemesine dikkat ediniz.
- ÜRÜNÜN düzgün olmayan fiziksel koşullarda saklanması cihaza zarar verir.
- Olağandışı fiziksel veya elektriksel koşullara, yükleme maruz bırakılması, elektrik arızaları veya kesintileri, yıldırım, statik elektrik, yangın veya diğer doğal afetler sonucu meydana gelebilecek sorunlar Ürünüze zarar verir.

## **KULLANIM HATALARINA İLİŞKİN ÖRNEKLER:**

1. Ürünün kullanma kılavuzunda belirtilen şekilde kullanılmamasından kaynaklanan hatalar.
2. Ürün sıcak ve aşırı nemli ortamlarda çalıştırıldığı zaman kısa devre yapabilir.
3. Ürün kutusu içinde üretici firma tarafından verilen bağlantı kabloları dışında ek bağlantı kabloları kullanmak.
4. Sonradan yapılan müdahaleler veya parça eklenip yada çıkarılması.
5. Cihazlara dışarıdan yapılan fiziksel darbeler ve kırılma gibi hasarlar.
6. Cihazın seri numarasının tahrip edilmesi yada sökülmesi.
7. Yangın , yıldırım , sel , su basması , deprem gibi doğal afetlerden oluşan hasarlar.

Aşağıdaki durumlardan herhangi birisinin olması durumunda cihazınız zarar görür :

- 1) Bağlantı kablosu zarar gördüğünde,
- 2) Sıvı dökülüp yada içine obje kaçtığına,
- 3) Suya maruz kaldığında,
- 4) Urunun dusurulmuş olması durumunda

## **TÜKETİCİNİN KENDİ YAPABİLECEĞİ BAKIM VE ONARIM VEYA ÜRÜNÜN TEMİZLİĞİNE İLİŞKİN BİLGİLER**

ÜRÜN için yapabileceğiniz bakım, onarım bulunmamaktadır.

Cihazın temizlenmesi;

Temizliğe başlamadan önce Ürünün bütün bağlantılarını kesin.

Elektrik şebekesi ile herhangi bir irtibatının olmadığından emin olun.

Temizlemek için sert, aşındırıcı ve kimyasal maddeler kullanmayınız, yüzeye zarar verebilir.

Sadece yumuşak bir bez ile temizlik işlemini yapın. Sıvı temizleme malzemeleri kullanmayınız.

### **Önlemler**

Tehlike yada ateşe karşı önlemek için, Ürünü ıslak yada nemli ortamda açmayınız

Doğrudan güneş alan ortamlardan uzak tutunuz

Bağlantıları kurarken vidaların doğru şekilde takılı olduğundan emin olunuz

---

---

Garanti belge zorunluluđu olmayan ürünler için Tüketici Hakları

#### TÜKETİCİNİN SEÇİMLİK HAKLARI

Malın ayıplı olduđunun anlaşılması durumunda tüketici, 6502 sayılı

Tüketicinin Korunması Hakkında Kanunun 11 inci maddesinde yer alan;

a- Sözleşmeden dönme,

b- Satış bedelinden indirim isteme,

c- Ücretsiz onarılmasını isteme,

ç- Satılanın ayıpsız bir misli ile deđiştirilmesini isteme,

haklarından birini kullanabilir.

Tüketicinin bu haklardan ücretsiz onarım hakkını seçmesi durumunda

satıcı; işçilik masrafı, deđiştirilen parça bedeli ya da başka herhangi bir ad

altında hiçbir ücret talep etmeksizin malın onarımını yapmak veya

yaptırmakla yükümlüdür. Tüketici ücretsiz onarım hakkını üretici veya

ithalatçıya karşı da kullanabilir. Satıcı, üretici ve ithalatçı tüketicinin bu

hakkını kullanmasından müteselsilen sorumludur.

Tüketici, çıkabilecek uyumsuzlıklarda şikayet ve itirazları konusundaki başvuruları

yerleşim yerinin bulunduđu veya tüketici işleminin yapıldığı yerdeki Tüketici Hakem Heyetine veya

Tüketici Mahkemesine başvurabilir