



# TÜRKÇE TANITMA VE KULLANMA KILAVUZU



ÜRÜN CİNSİ: **SİNYAL ÇEVİRİVİ**

MARKA: VERACITY

V SERİSİ TÜM MODELLER

**ANIXTER**

<sup>®</sup> Bu Türkçe Tanıtma ve Kullanma Kılavuzu Anixter tarafından tercüme ettirilerek düzenlenmiştir.

İzinsiz olarak basımı, çoğaltılması, yayımı, ticari amaçla kullanımı telif hakları konusu olacaktır.

CE

## **ÜRETİCİ FİRMA**

Veracity UK Ltd  
Prestwick International Aerospace Park  
4 Dow Road  
Monkton  
Prestwick  
KA9 2TU

Tel: +44 (0)1292 264967

Fax: +44 (0)845 528 1081

## **İTHALATÇI FİRMA**

ANIXTER İLETİŞİM SİSTEMLERİ PAZ. TIC. A.S.

Şehit Mehmet Fatih Ongül sok. Eskiyananlar İş Mrk. N:1  
K:4 Kozyatagı/İstanbul

TELEFON: 0216 665 5200

FAX : 0216 665 5241

---

# İÇİNDEKİLER

<b>İÇİNDEKİLER</b> .....	1
<b>GÜVENLİ KULLANMA KILAVUZU</b> .....	2
<b>ÜRÜN AÇIKLAMASI</b> .....	3
<b>ÜRÜN ÖZELLİKLERİ</b> .....	3
<b>TEKNOLOJİ ÖZELLİKLERİ</b> .....	4
<b>OPTİK ÖZELLİKLER</b> .....	4
<b>VİDEO ÖZELLİKLERİ</b> .....	4
<b>VERİ ÖZELLİKLERİ</b> .....	4
<b>GEÇİŞ DEĞERİ ÖZELLİKLERİ</b> .....	4
<b>DİĞER NORMAL ÖZELLİKLER</b> .....	4
<b>UYGULAMALAR</b> .....	5
<b>OPTİK VERİCİ PANELİ</b> .....	5
<b>ÖN PANEL TABLOSU</b> .....	5
<b>ARKA PANEL TABLOSU</b> .....	6
<b>OPTİK ALICI PANELİ</b> .....	6
<b>ÖN PANEL TABLOSU</b> .....	6
<b>ARKA PANEL TABLOSU</b> .....	7
<b>GÜÇ KAYNAĞI ÖZELLİKLERİ</b> .....	7
<b>KURULUM</b> .....	8
<b>KURULUMDAN ÖNCEKİ NOT</b> .....	8
<b>KURULUM ADIMLARI</b> .....	8
<b>DIŞ EBATLAR</b> .....	9

## GÜVENLİ KULLANMA KILAVUZU



### DİKKAT EDİN !

Bu uyarı etiketi bu cihazın size zarar verebileceğini size hatırlatır.



### ELEKTRİK ÇARPMASINA DİKKAT EDİN!

Bu uyarı etiketi size bu cihazın size veya malınıza zarar verebileceğini hatırlatır.



## GÜVENLİ KULLANMA KILAVUZU

Sizin veya başkalarının malına herhangi bir zarar gelmesini önlemek için lütfen bu güvenli kullanma kılavuzuna uyun. Bu cihaz güvenilirlik ve emniyet için tasarlanmasına rağmen herhangi bir zararı önlemek için en iyisini yapın.

1. Kılavuzu dikkatlice okuyun ve daha fazla bilgi için iyi saklayın.
  2. Bu cihaz elektrikli bir cihaz olduğundan cihazınızı aşırı sıcaklıklara veya neme tabi olmayacak yerde saklayın.
3. Güç kaynağı kablolarını öğrenmeye veya üzerlerine birşey koymaya çalışmayın. .

Kolaylıkla dokunulamayacak yere koyun.

  4. Fiş ve diğer cihazlar arasındaki bağlantıların tamamen geçerli olduğundan emin olun.
5. Güç kaynağını bağladığınızda cihazdaki işaretlere uyunuz ,  
Ve güç kaynağı aşağıdaki kuralları karşılamalıdır;
  - (1) Giriş AC :220V(165v-260v0) , 50HZ  
Çıkış DC :-48v, -24v,-12v
  - (2) Çıkış DC :5v,2A  
(Açıklama :Bu cihaz sadece standart güç adaptörü ile kullanılabilir)
6. Aşağıdakiler meydana geldiğinde güç kaynağını derhal kapatın ve bizle veya yetkili satıcınız ile irtibata geçin:
  - (1) Cihaz suya veya başka sıvıya düşerse.
  - (2) Cihaz veya kasası kırılırsa.
  - (3) Cihaz anormal çalışırsa.
  - (4) Cihaz koku veya gürültü veya duman çıkarırsa .

7. Bu kılavuzda açık talimatlar verilmedikçe bu cihazı kendiniz tamir etmeye kalkışmayın.

8. Cihazı açık dış alanda kullanırken yıldırımdan meydana gelen hasarları önlemek için özel cihaz kurun.

## ÜRÜN AÇIKLAMASI

1-8 kanallı video dijital optik dönüştürücü gelişmiş uluslararası dijital video ve optik fiber iletim teknolojisini kullanır, ve tek çekirdekli optik fiber üzerinden 1-8 kanal video sinyaline gerçek zamanlı iletim ve senkronizasyon, bozulmama ve yüksek kalite sunar.

1-8 kanal video dijital optik dönüştürücü kullanıcının gereksinimini karşılayan tamamen dijital video sıkıştırma olmayan iletim teknolojisini ve yüksek kaliteli video efektini sunar; tak ve oynat tasarımı

Kurulumu daha rahat ve kolay yapmaktadır, LED tasarım

Kullanıcının çalışma durumunu kolaylıkla bilmesini

sağlar ve nokta ayarlaması yapmak gerekli

değildir; optik modülü ve çekirdek devresi

yüksek stabilitesi olan ithal edilen bileşenleri

sağlar ve tüm optik ve elektrik arayüz farklı

çalışma ortamına uygulanabilen uluslararası

standartlara uygunluk sağlar.



## ÜRÜN ÖZELLİKLERİ

(1)10-bit dijital kod ve sıkışmayan tür video iletimi

(2)Herhangi bir yüksek çözünürlüklü video sinyalini destekler

(3)Otomatik uyumlu PAL,NTSC,ve SECAM video sistemi

(4)Güç kaynağı ve sistem çalışma durumunu izleyen diğer parametre durum göstergesi

(5)Hasarsız rejeneratif video transkını destekler

(6) Sabit girişli optik güç ve geniş dinamik aralık,ve kullanıldığında optik veya spot elektrik ayarlamamız gerekli değildir.

(7)Özel ASIC tasarım.

(8)Farklı çalışma ortamına uygulanan -40 ila 85 çalışma sıcaklığı olan sanayi sınıfı cihaz

(9)Çalışırken çıkarıp takma fonksiyonu

(10) 19 inç rack kabine monte kasada kurulum ( 4U )

## TEKNİK ÖZELLİKLERİ

OPTİK ÖZELLİKLER	
Fiber konnektör	FC /SC /ST
İletim mesafesi	550M-80KM
Dalgaboyu	1310/1550nm
VİDEO ÖZELLİKLERİ	
Video arabirim şekli	BNC
Video bant genişliği	5MHz-10 MHz
Video giriş / çıkış empedansı	75 $\Omega$ (dengesiz)
diferansiyel kazanç	( 10%-90%APL ) DG <1% (tipik değer)
Diferansiyel faz	( 10%-90%APL ) DP <0.7° (tipik değer)
Otomatik uyumlu video sistemi	PAL SECAM NTSC
Ağırlıklı sinyal-gürültü oranı	S/N $\geq$ 70dB
Video giriş/çıkış gerilimi:	1Vpp(tipik değer) 1.5Vpp(maks değer)
VERİ ÖZELLİKLERİ	
Arabirim bağlantı parçası	RJ-45 industrial standard port
Arabirim sinyal türü	RS485/RS422/RS232/Manchester
Kod hızı	0 ~ 400Kbps
BER	$\leq 10^{-9}$
SES ÖZELLİKLERİ	
Arabirim bağlantı noktası	RJ-45 endüstriyel standart bağlantı parçası
Ses giriş / çıkış empedans	600 $\Omega$ (denge/dengesiz)
Ses giriş / çıkış gerilimi	2Vpp (tipik değer)
Ses giriş / çıkış seviyesi	0 dbm (tipik değer)
Ses bant genişliği	10Hz ~ 20kHz
Ses dijital bant genişliği	24 bit
Ses sinyal-gürültü oranı	S/N $\geq$ 95dB (ağırlıklı)

## GEÇİŞ DEĞERİ ÖZELLİKLERİ

Arabirim bağlantı parçası	RJ45 endüstriyel standart bağlantı parçası
Sinyal giriş	Alarm veya geçiş değeri girişi , destek TTL , Rs-232/422/485 veya anahtar , düğme .
Sinyal çıkış	Alarm veya geçiş değeri çıkışı , destek TTL , Rs-232/422/485 veya kontak çıkış rölesi

## DİĞER NORMAL ÖZELLİKLER

MTBF	$\geq 10^5$ saat
Çalışma sıcaklığı	-40°C ~ 85°C
Nem	0~95% yoğunlaşmayan
Çalışma gerilimi	DC 5V/2A

## UYGULAMALAR

- ✧ Akıllı Ulaşım Sistemi
- ✧ Gözetim Merkezi Alt ağ Bağlantısı
- ✧ Kamu Güvenlik Gözetimi
- ✧ Karayolu \$ Gişe İstasyonu Gözetleme
- ✧ Yüksek kaliteli Video Konferansı
- ✧ Endüstriyel Kapalı Devre Televizyon Gözetimi
- ✧ TV-canlı yayın, ses iletimi kullanımı için Coliseum

## fiber optik video alıcı-verici

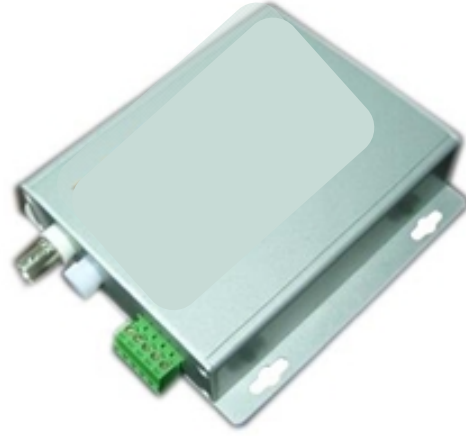
fiber optik video alıcı-verici aynı anda 1-64 kanallı 8 bit dijital şifreli yayın kalitesinde videoyu / dönen veya çift yönlü veriyi / tek yönlü veya çift yönlü sesi / Ethernet / Teelefon / tek modlu veya birden çok modlu optik fiber üzerinden kuru teması iletmektedir. Bu çoklayıcılar genellikle kameraların P / T / Z özelliklerine sahip olduğu uygulamalarda kullanılır. Tak –Oynat tasarımı kurulum ve çalışma kolaylığı sağlar. Elektronik ve optik ayarlamalar asla gerekli değildir. LED göstergesi ani izleme sistem durumu için verilmektedir. Cihazlar değişik çalışma ortamlarına uygun olan bağımsız olarak veya rack kabine monte edilen kurulum için mevcuttur.

## ÜRÜN ÖZELLİKLERİ

- ◆ 8-bit dijital şifreli ve sıkışmayan yayın kalitesinde video iletimi
- ◆ NTSC, PAL, ve SECAM CCTV kamera sistemleri ile doğrudan uyumlu ve RS-232, RS-422, ve RS-485 veri protokollerini destekler
- ◆ herhangi bir yüksek çözünürlüklü video sinyalinin destekler
- ◆ otomatik uyumlu PAL, NTSC ve SECAM video sistemi
- ◆ Güç kaynağı ve diğer parametreler sistem çalışma durumunu izleyen göstergeleri belirtmektedir.
- ◆ Hasarsız rejeneratif video trunkını destekler
- ◆ Sabit giriş optik gücü, ve büyük dinamik aralık, elektrik veya optik ayarlamalar gerekli değildir.
- ◆ Özel ASIC tasarım .
- ◆ Farklı çalışma ortamlarında uygulandığından -40°C ila 85°C, çalışma sıcaklığı sanayi sınıfı
- ◆ çalışırken takılıp sökülebilir
- ◆ Stand-alone type or card-type installed in 19" 2U veya 4U rack-montaj gövdesinde bağımsız tür veya kart türü bulunmaktadır.



Teknik Özellik	
Video kanalı	1 kanal
Video bant genişliği	8 MHz
Otomatik uyumlu video sistemi	PAL、NTSC、SECAM
Video giriş / çıkış empedansı	75 Ω(dengesiz)
Video sinyal-görüntü oranı	≥67dB
Diferansiyel kazanç	( 10%-90%APL ) DG <1% ( tipik değer)
Diferansiyel faz	( 10%-90%APL ) DP <0.7° ( tipik değer)
Video konnektör	BNC
<b>Fiber-optik Özelliği</b>	F/O konnektör: FC/ST/SC Verici : Tx Power:-15 ~ -8dBm Hassasiyet :≤-35dBm Alıcı : Tx Power:-15 ~ -8dBm Hassasiyet :≤-35dBm İletim mesafesi :20KM (tekli mod) Çalışma dalga boyu: TX1310/RX1550nm (Verici) ; TX1550/RX1310nm (Alıcı)
Özel yapım seçeneği	
<b>Veri</b>	Konnektör: Terminal Blok Şifreli tür : RS485 / RS422 / RS232 / Manchester Veri hızı : 0 - 400Kbps BER: ≤10 <sup>-9</sup>
<b>Ses</b>	Konnektör: Terminal Blok Ses giriş / çıkış empedansı :600Ω(Denge/ dengesiz) Ses giriş / çıkış gerilimi :2Vp-p ( tipik değer) Ses giriş / çıkış seviyesi:0dBm ( tipik değer) Video bant genişliği:10HZ~12KHZ Ses dijital şifreli bant genişliği:24bit Ses sinyal-görüntüratio: S/N≥95dB (ağırlıklı)
<b>Telefon</b>	Konnektör: RJ11 Bant genişliği :8KHZ Özellikler : Çağrı gösterme fonksiyonunu destekler;destek H-F Çalışma modu: Noktadan noktaya arama modu/ FXS-FXO
<b>Ethernet</b>	Konnektör: RJ45 Destek mode : Yarı dupleks veya tam dupleks Standartlar : IEEE802.3 Veri hızı : 10M / 100Mbps



# E

	Bant genişliği: 25M
--	---------------------

**Ebatlar:** 11.1(L)×10.7(W)×2.8(H) cm

**Çalışma gerilimi:** DC5V (Her bir birim için AC96-240 ıla DC5V harici güç kaynağı teklif ediyoruz )

**Çalışma sıcaklığı:** -40°C ıla +85°C

**Saklama sıcaklığı:** -55°C ıla +85°C

**Nem:** 0 ıla 95% yoğunlaşmayan

**MTBF :**  $\geq 10^5$  saat

**Garanti :** 2 yıl

## Uygulama :

Akıllı Taşıma Sistemi

Gözetim Merkezi Alt Ağ Bağlantısı

Kamu Sağlığı Gözetimi

Karayolu Gişe İstasyonu Gözetimi

Endüstriyel Kapalı Devre Televizyon Gözetimi

fiber optik video alıcı-verici [Parça No.](#)

<b>-S4V↑1D↓3-T/RF Teknik Özellik</b>	
Video kanalı	4 kanal
Video bant genişliği	8 MHz
Otomatik	
uyumlu video sistemi	PAL、NTSC、SECAM
Video giriş / çıkış empedansı	75 Ω(dengesiz)
Video	$\geq 67$ dB
sinyal-görüntü oranı	
Diferansiyel kazanç	( 10%-90%APL ) DG <1%
	( tipik değer)
Diferansiyel faz	( 10%-90%APL ) DP <0.7°
	( tipik değer)
Video konnektör	BNC
<b>Fiber-optik</b>	F/O konnektör: FC/ST/SC
<b>Özelliği</b>	Verici : Tx Power:-8 ~ -3dBm Hassasiyet : $\leq$ -35dBm Alıcı : Tx Power:-15 ~ -8dBm Hassasiyet : $\leq$ -24dBm İletim Mesafesini:20KM (tek mod) ; TX1550/RX1310nm Çalışma dalga boyu: TX1310/RX1550nm (verici)



	(Alıcı)
<b>Özel yapım seçeneği</b>	
<b>Veri</b>	Konnektör: Terminal Blok Şifreli tür : RS485 / RS422 / RS232 / Manchester Veri hızı : 0 - 400Kbps BER: $\leq 10^{-9}$
<b>Ses</b>	Konnektör: Terminal Blok Ses giriş / çıkış empedansı :600Ω(Denge/ dengesiz) Ses giriş / çıkış gerilimi :2Vp-p ( tipik değer) Ses giriş / çıkış seviyesi:0dBm ( tipik değer) Video bant genişliği:10HZ~12KHZ Ses dijital şifreli bant genişliği:24bit Ses sinyal-görüntüratio: S/N $\geq$ 95dB (ağırlıklı)
<b>Telefon</b>	Konnektör: RJ11 Bant genişliği :8KHZ Özellikler : Çağrı gösterme fonksiyonunu destekler;destek H-F Çalışma modu: Noktadan noktaya arama modu/ FXS-FXO
<b>Ethernet</b>	Konnektör: RJ45 Destek mode : Yarı dupleks veya tam dupleksStandartlar : IEEE802.3 Veri hızı : 10M / 100Mbps Bant genişliği: 25M

**Ebatlar** :19.2(L)×17.3(W)×2.8(H) cm

**Çalışma gerilimi**: DC5V (Her bir birim için AC96-240 ila DC5V harici güç kaynağı teklif ediyoruz unit )

**Çalışma sıcaklığı**: -40°C ila +85°C

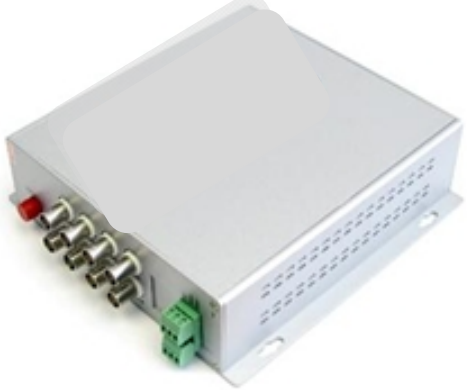
**Saklama sıcaklığı**: -55°C ila +85°C

**Nem**: 0 ila 95% yoğunlaşmayan

**MTBF** :  $\geq 10^5$  saat

[www.wintoptec.com](http://www.wintoptec.com) [www.globalsources.com/wintoptec.cn](http://www.globalsources.com/wintoptec.cn)

## Teknik Özellik

Video kanalı	8 kanal	
Video bant genişliği	8 MHz	
Otomatik uyumlu video sistemi	PAL, NTSC, SECAM	
Video giriş / çıkış empedansı	75 Ω(dengesiz)	
Video sinyal-görüntü oranı	≥67dB	
Diferansiyel kazanç	( 10%-90%APL ) DG <1% ( tipik değer)	
Diferansiyel faz	( 10%-90%APL ) DP <0.7° ( tipik değer)	
Video konnektör	BNC	
<b>Fiber-optik Özelliği</b>	F/O konnektör: FC/ST/SC Verici : Tx Power:-8 ~ -3dBm Hassasiyet :≤-35dBm Alıcı : Tx Power:-15 ~ -8dBm Hassasiyet :≤-24dBm İletim Mesafesini:20KM (tek mod) Çalışma dalgaboyu: TX1310/RX1550nm (Verici) ; TX1550/RX1310nm (Alıcı)	
<b>Özel yapım seçeneği</b>		
<b>Veri</b>	Konnektör: Terminal Blok Şifreli tür : RS485 / RS422 / RS232 / Manchester Veri hızı : 0 - 400Kbps BER: ≤10 <sup>-9</sup>	
<b>Ses</b>	Konnektör: Terminal Blok Ses giriş / çıkış empedansı :600Ω(Denge/ dengesiz) Ses giriş / çıkış gerilimi :2Vp-p ( tipik değer) Ses giriş / çıkış seviyesi:0dBm ( tipik değer) Video bant genişliği:10HZ~12KHZ Ses dijital şifreli bant genişliği:24bit Ses sinyal-görüntüratio: S/N≥95dB (ağırlıklı)	
<b>Telefon</b>	Konnektör: RJ11	
<b>Ethernet</b>	Bant genişliği :8KHZ Özellikler : Çağrı gösterme fonksiyonunu destekler;destek H-F Çalışma modu: Noktadan noktaya arama modu/ FXS-FXO Konnektör: RJ45	
	Destek mode : Yarı duplex veya tam duplexStandartlar : IEEE802.3	

Veri hızı : 10M / 100Mbps Bant genişliği: 25M
--

**Ebatlar** :19.2(L)×17.3(W)×5.6(H) cm

**Çalışma gerilimi**: DC5V (Her bir birim için AC96-240 ila DC5V harici güç kaynağı teklif ediyoruz unit )

**Çalışma sıcaklığı**: -40°C to +85°C

**Saklama sıcaklığı**: -55°C to +85°C

**Nem**: 0 to 95% yoğunlaşmayan

**MTBF** :  $\geq 10^5$  saat

### -S16V↑1D↓3-T/RL Teknik Özellik


Video kanalı 16 kanal

Video bant genişliği 8 MHz

Otomatik

uyumlu video PAL、NTSC、SECAM sistemi

Video giriş / 75 Ω(dengesiz)	
çıkış empedansı	
Video	$\geq 67$ dB
sinyal-görüntü oranı	
Diferansiyel kazanç	( 10%-90%APL ) DG <1% ( tipik değer)
Diferansiyel faz	( 10%-90%APL ) DP <0.7° ( tipik değer)
Video konnektör	BNC
<b>Fiber-optik Özellik</b>	F/O konnektör: LC (SFP) Verici: Tx Power:-8~-3dBm Hassasiyet:≤-22dBm
	<a href="http://www.wintoptec.com">www.wintoptec.com</a> <a href="http://www.globalsources.com/wintoptec.cn">www.globalsources.com/wintoptec.cn</a>



	Alıcı : Tx Power:-8~-3dBm Hassasiyet:≤-22dBm İletim Mesafesini:20KM (tek mod) Çalışma dalgaboyu: TX1310/RX1550nm (Verici) ; TX1550/RX1310nm (Alıcı)
<b>Özel yapım seçeneği</b>	
<b>Veri</b>	Konnektör: Terminal Blok
<b>Ses</b>	Şifreli tür : RS485 / RS422 / RS232 / Manchester Veri hızı : 0 - 400Kbps BER: ≤10 <sup>-9</sup> Konnektör: Terminal Blok
<b>Telefon</b>	Ses giriş / çıkış empedansı :600Ω(Denge/ dengesiz) Ses giriş / çıkış gerilimi :2Vp-p ( tipik değer) Ses giriş / çıkış seviyesi:0dBm ( tipik değer) Video bant genişliği:10HZ~12KHZ Ses dijital şifreli bant genişliği:24bit Ses sinyal-görüntüratio: S/N≥95dB (ağırlıklı) Konnektör: RJ11
<b>Ethernet</b>	Bant genişliği :8KHZ Özellikler : Çağrı gösterme fonksiyonunu destekler;destek H-F Çalışma modu: Noktadan noktaya arama modu/ FXS-FXO Konnektör: RJ45
	Destek mod : Yarı dupleks veya tam dupleks Standartlar : IEEE802.3 Veri hızı : 10M / 100Mbps Bant genişliği: 25M

**Ebatlar** :48.3(L)×22(W)×4.4(H) cm ( 19" 1U )

**Çalışma gerilimi**: DC5V (Her bir birim için AC96-240 ıla DC5V harici güç kaynağı teklif ediyoruz unit )

**Çalışma sıcaklığı**: -40°C ıla +85°C

**Saklama sıcaklığı**: -55°C ıla +85°C

**Nem**: 0 to 95% yoğunlaşmayan

**MTBF** : ≥ 10<sup>5</sup> saat

#### Uygulama :

Akıllı Taşıma Sistemi

Gözetim Merkezi Alt Ağ Bağlantısı Kamu Sağlığı

Gözetimi

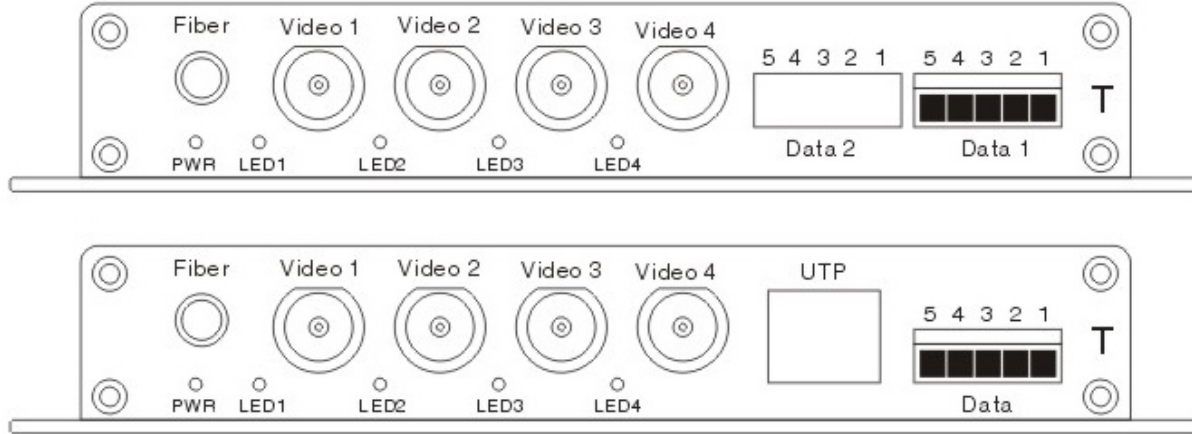
Karayolu Gişe İstasyonu Gözetimi

Endüstriyel Kapalı Devre Televizyon Gözetimi

# OPTİK İLETİCİ PANEL

## ÖN PANEL TABLOSU

Video arabirim bağlantı noktası BNC , fiber bağlantı noktası , LED lamba ve veri bağlantı noktası aşağıda gösterilmektedir:



### Video arabirim:

Video 1 , Video 2 , Video 3 , Video 4 , Video sinyal giriş

### Fiber bağlantı noktası :

Optik fiber arabirimi (uyarı: kullanırken fiber çıkışına doğrudan bakmayınız ! )

### LED lamba :

**PWR:** güç kaynağı için LED lamba ( gücü açtığınızda , bu lamba açılacaktır ve kırmızı olacaktır, gücü kapattığınızda lambada kapanacaktır. )

**LED 1 :** video için LED lamba ( video sinyali aldığınızda bu lamba açık olacaktır, video sinyali almadığınızda bu lamba kapalı olacaktır veya yanıp sönecektir )

**LED 2 :** video için LED lamba (video sinyali aldığınızda bu lamba açık olacaktır, video sinyali almadığınızda bu lamba kapalı olacaktır veya yanıp sönecektir. )

**LED 3 :** video için LED lamba (video sinyali aldığınızda bu lamba açık olacaktır, video sinyali almadığınızda bu lamba kapalı olacaktır veya yanıp sönecektir. )

**LED 4 :** video için LED lamba (video sinyali aldığınızda bu lamba açık olacaktır, video sinyali almadığınızda bu lamba kapalı olacaktır veya yanıp sönecektir. )

(Açıklama : 5-8 kanal video dijital optik dönüştürücü 4 kanallı olan ile benzer LED' e sahiptir. )

## ARKA PANEL TABLOSU

Aşağıdaki tabloda gösterilen güç arabirimine bakınız:

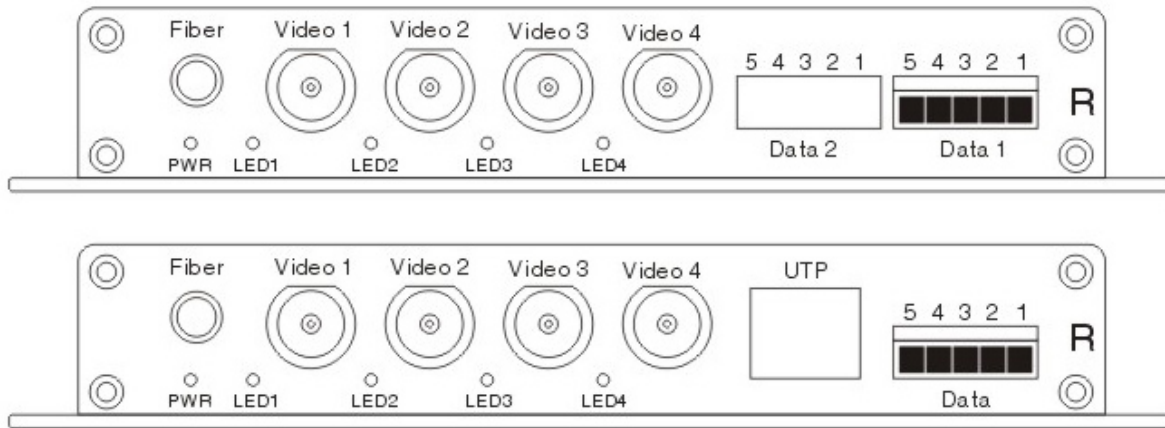


Bu tür video dijital optik dönüştürücü DC 5v harici güç kaynağı kullanır.

## OPTİK ALICI PANELİ

### ÖN PANEL TABLOSU

Video arabirim bağlantı noktası BNC , fiber bağlantı noktası , LED lamba ve aşağıdaki şekilde gösterildiği gibi veri bağlantı noktasına bakın. :



### Video arabirimi:

Video 1 , Video 2 , Video 3 , Video 4 , Video sinyal girişi

### Fiber bağlantı noktası :



Optik fiber arabirimi (uyarı: kullanırken fiber çıkışına doğrudan bakmayınız !)

### **LED lambalar :**

**PWR:** güç kaynağı için LED lamba ( gücü açtığınızda , bu lamba açılacaktır ve kırmızı olacaktır, gücü kapattığınızda lambada kapanacaktır.. )

**LED 1 :** video için LED lamba (video sinyali aldığınızda bu lamba açık olacaktır, video sinyali almadığınızda bu lamba kapalı olacaktır veya yanıp sönecektir. )

**LED 2 :** video için LED lamba (video sinyali aldığınızda bu lamba açık olacaktır, video sinyali almadığınızda bu lamba kapalı olacaktır veya yanıp sönecektir. )

**LED 3 :** video için LED lamba (video sinyali aldığınızda bu lamba açık olacaktır, video sinyali almadığınızda bu lamba kapalı olacaktır veya yanıp sönecektir. )

**LED 4 :** video için LED lamba (video sinyali aldığınızda bu lamba açık olacaktır, video sinyali almadığınızda bu lamba kapalı olacaktır veya yanıp sönecektir. )

## **ARKA PANEL TABLOSU**

Optik alıcı optik verici olarak aynı arka panele sahiptir.  
Optik verici için arka panel tablosuna bakınız.

## **GÜÇ KAYNAĞI ÖZELLİKLERİ**

Güç kaynağını kendiniz hazırlamak istiyorsanız seçtiğiniz güç kaynağının aşağıdaki şartları karşıladığından emin olun:

1. AC güç kaynağı , en fazla 10w güç ,çıkış 5V/2A.
2. Elektrik dalgalanma $\leq$ 100mV
3. Seçtiğiniz güç kaynağı çalışma ortamında uygulanmalıdır

## **KURULUM**

### **1. KURULUMDAN ÖNCE**

(1.) Bu ürünü ambalajından çıkardığınızda aşağıda belirtilen ürünleri bulacaksınız: 1adet optik verici; 1adet optik alıcı.; 2 adet güç adaptörü (kullanıcı güç kaynağını kendi tedarik edecekse bu ürün olmayacaktır.) 1adet kullanım kılavuzu örneği. İçindekileri inceleyin ve herhangi bir hasarlı parça veya eksik ürün varsa derhal yetkili temsilcinizi haberdar ediniz.

(2.) Kurulumdan önce bu kılavuzu dikkatlice okuyunuz.

(3.) Güvenli kullanım kılavuzunu dikkatlice okuyun.

(4.) Tarafımızdan yetkilendirme olmadıkça cihazı sökmeye çalışmayınız.

(5.) Etiket ile cihaz ürün numarasını dikkatlice kontrol edin.

(“T” optik vericidir, “R” ise optik alıcıdır.)

(6.) Optik verici video sinyallerini, ses sinyallerini veya veri sinyallerini optik sinyale değiştiren ve ardından optik fibere ileten bir cihazdır. Bu cihaz dönerek çalışan cihaz veya diğer video seçenekleri ile kameraya bağlanmalıdır.

(7.) Optik alıcı optik sinyalleri alan, video sinyallerine, ses sinyallerine veya veri sinyallerine değiştiren bir cihazdır. Yani bu cihaz monitör veya monitör matrisine bağlanmalıdır.

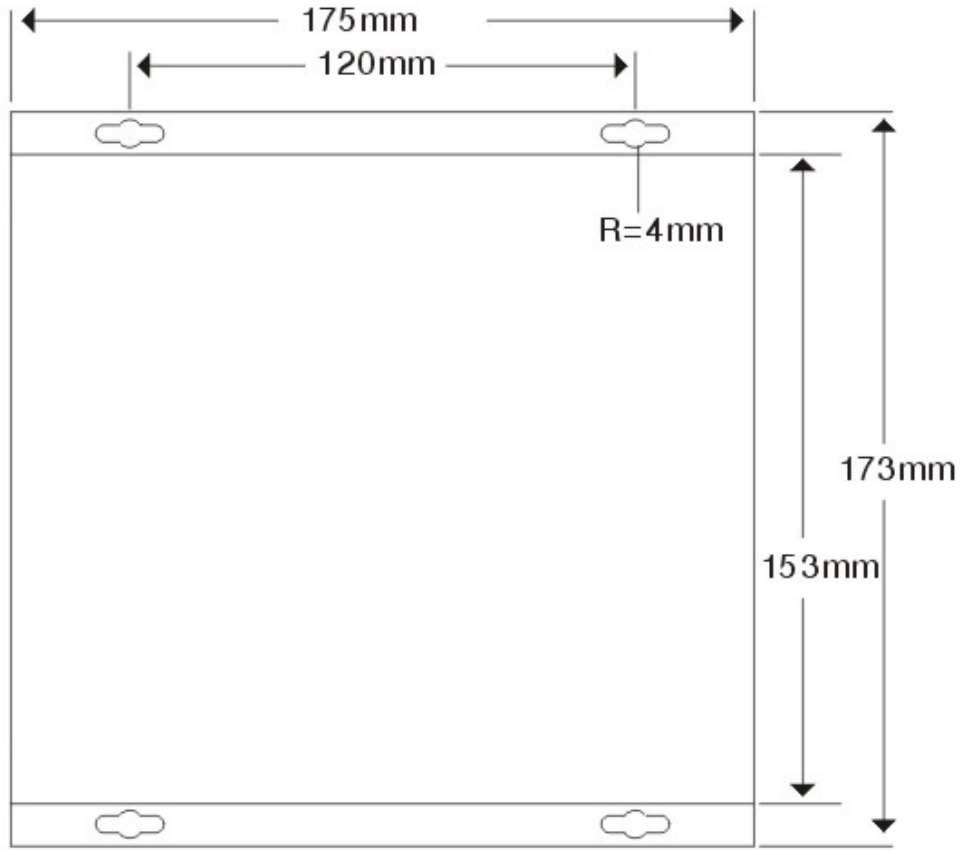
(8.) Optik verici video arabirimi geniş optik alıcı arabirimine sahiptir.

## **2.KURULUM ADIMLARI**

(1.)Dönerek çalışan cihaz veya diğer seçenekler ile optik verici video arabirimini kameraya bağlayın. Optik fiber bağlantı noktasını bağlayın ve güç kaynağını bağlayın.

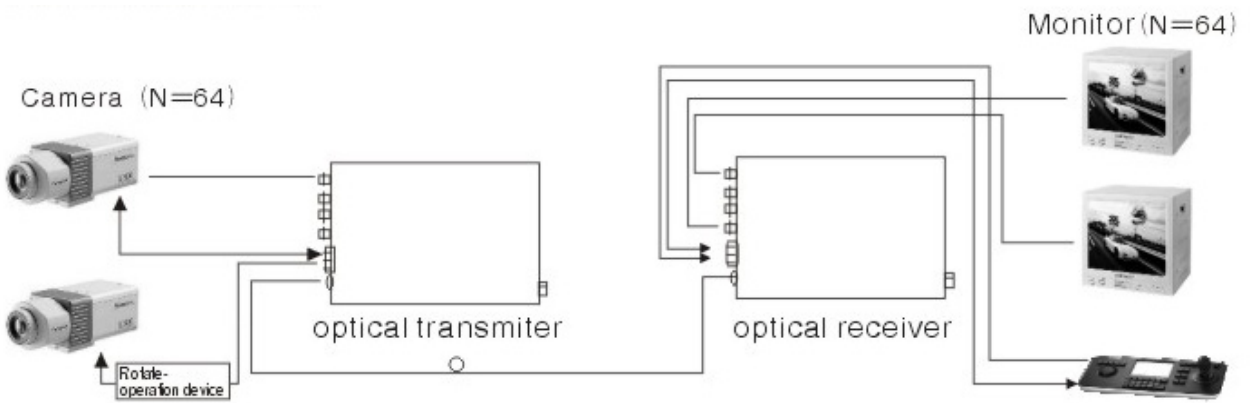
(2.)Optik alıcı video arabirimini monitör veya monitör matrisine bağlayın fiber bağlantı noktasına optiki bağlayın, ve güç kaynağını bağlayın.

## **DIŞ EBATLAR**



## AĞ BAĞLANTI ŞEMASI

### Noktadan noktaya bağlantı



**SORUMLULUK NOTU**

## **GENEL TALİMATLAR**

### **BAKIM, ONARIM VE KULLANIMDA UYULMASI GEREKEN KURALLAR**

ÜRÜN teslim alırken, fiziksel bir hasar olup olmadığını kontrol ediniz.

ÜRÜN teslim alırken, ÜRÜN ile birlikte gelmesi gereken aksesuarların tam olup olmadığını kontrol ediniz.

ÜRÜN orijinal kutusunu ve paketini, kutu ve paket içindeki köpük, aksesuar vs. daha sonraki servis ihtiyacında kullanmak üzere lütfen saklayınız.

ÜRÜN kullanırken ve daha sonra bir yer değişikliği esnasında sarsmamaya, darbe, ısı, rutubet ve tozdan zarar görmemesine özen gösteriniz. ÜRÜN ilk kez çalıştırdığınızda; Kullanım kılavuzlarındaki şartları yerine getirdikten sonra ÜRÜN ilk çalıştırmada, çalışmaz ise bağlantıları kontrol ediniz. Problem devam ederse satıcınız ya da İthalatçı firma ile iletişim kurunuz.

### **TAŞIMA VE NAKLİYE SIRASINDA DİKKAT EDİLECEK HUSUSLAR**

Cihazı dikkatlice kutusundan çıkarın ve tüm aksesuarların kaybolmamaları için kutunun içinde muhafaza edin. Cihazı nakliye hasarı olasılığına karşı kontrol edin.

Eğer cihazınız hasarlıysa ve çalışmıyorsa derhal satın aldığınız yeri bilgilendirin.

Eğer doğrudan size gönderildiyse, gecikmeden gönderen firmaya bilgi verin. Yalnızca alıcı (cihazı alan müşteri veya firma) nakliyat zararı için hak talep edebilir. Cihazı ileride taşıma olasılığına karşı orijinal kutuyu ve paket materyallerini saklayın.

Ateş ve darbelerden koruyunuz, ıslak ve rutubete maruz bırakmayın.

Yüksek dereceli sıcaklıklardan uzak tutunuz.

Ürün orijinal kutusu içerisinde yada koruyucu köpük maddelerle taşınmalıdır.

Merdiven, kaygan yüzey gibi zeminlerde aşırı dikkat ediniz.

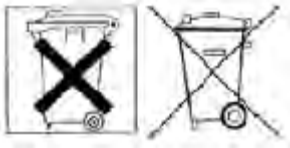
#### **Paketten Çıkarma**

Dikkatli bir şekilde paketi açınız. Ürünün paketlerini ve kartonunu saklamanızı tavsiye ederiz. Taşımanız sırasında size yardımcı olacaktır. Hasarı önlemek için radyatör yanına ya da kalorifer önüne koymayınız, güneş ışığından, fazla nem ve su olan yerlerden uzak tutunuz.

## KULLANIM SIRASINDA İNSAN VEYA ÇEVRE SAĞLIĞINA TEHLİKELİ VEYA ZARARLI OLABİLECEK DURUMLARA İLİŞKİN UYARI VE UYARI İŞARETLERİ

- Ürün çevresinde manyetik Ürünler çalışırken kullanmayın.
- Ürün radyatör, soba yada ısı üreten kaynaklardan uzağa yerleştirilmelidir. Direkt güneş ışığına maruz bırakılmamalıdır.
- Başka bir objenin üstüne yada sabit olmayan bir masanın üstüne Ürünleri koymayınız
- Ürünü suya yakın yerlerde kullanmayınız. Örneğin, banyo, mutfak lavabosu ve sıvıya yakın yerlerde bulundurmayınız.
- Açıklıklarından Ürün içine obje sokmayınız. Ürünün üzerine sıvı dökmeyiniz.
- Ürünün kullanımı sırasında; insan veya çevre sağlığına zararlı bir etkisi yoktur.

### ÇEVRE KORUMA



Kullanılmış ve ömrünü tamamlamış elektronik Ürünlerin bir bölümü geri dönüşümlüdür ve bu tür atıklar ilgili elektrikli / elektronik donatı atığı geri dönüşüm ve yeniden değerlendirme mevzuatlarına tabidir. Lütfen kaynakların ve çevrenin korunması için bize destek olun ve bu Ürünü (mevcut ise) geri toplama merkezlerine teslim edin. Bu hususta yerel Belediye Makamlarınıza ve/veya T.C. Çevre ve Şehircilik Bakanlığına, Çevre Yönetimi Genel Müdürlüğü Atık Yönetimi Dairesi Başkanlığına başvurunuz. Bakınız [www.csb.gov.tr](http://www.csb.gov.tr)

### BU KILAVUZ İÇİNDEKİ UYARI İŞARETİ İLE MARKALANMIŞ UYARILAR SADECE ÜRÜN İÇİN DEĞİL ÜRÜNLE BİRLİKTE KULLANILACAK DİĞER EK KRİTİK NOKTALARI İŞARET ETMEKTEDİR

NOT: Yangın yada şok ihtimalini önlemek için, cihazı yağmur yada nemden uzak tutunuz. Bu Ürün kapalı mekanlar içerisinde kullanılacak şekilde üretilmiştir.



Eşkenar içerisindeki yanıp sönen oklu sembol kullanıcıyı izole edilmemiş voltaja karşı uyarılmaktadır. Bu voltaj seviyesi kullanıcı için elektrik şoku riski taşımaktadır.



Eşkenar üçgen içerisindeki ünlem işareti sembolü kullanıcıya önemli çalışma ve bakım talimatlarını belirtmede kullanılır.

### UYARILAR (ÖNEMLİ GÜVENLİK TALİMATLARI)

1. Kullanma kılavuzunu saklayınız,  
Kullanma kılavuzu saklanmalı ve en uygun danışma için el altında tutulmalıdır.

2. Cihazın temizlenmesi,  
Temizliğe başlamadan önce bağlantılarını çıkartın.

Temizlemek için sert, aşındırıcı ve kimyasal maddeler kullanmayınız, yüzeye zarar verebilir.

Sadece yumuşak bir bez kullanınız.

3. Aksesuarlar, Lütfen cihazın aksesuarlarını kullanınız. Tavsiye edilmeden veya belirtilmeyen aksesuarlar cihaza zarar verebilir.

4. Yerleştirme, Üniteyi su yanında kullanmayın.

Hasar ve yaralanma riskini düşürmek için üniteyi düzgün bir yüzeye yerleştirin.

## **Bakım**

Ürün herhangi bir periyodik bakım-onarım gerektirmez.

Talimatları oku : Ürün çalıştırılmadan önce tüm güvenlik uyarıları ve kullanım talimatları okunmalıdır.

Yerleştirme : Başka bir objenin üstüne yada sabit olmayan bir masanın üstüne Ürünü koymayınız. Ürün düşebilir, zarar görebilir.

Sıvı ve nem : Ürünü suya yakın yerlerde kullanmayınız.

Isı : Direk güneş ışığında maruz bırakmayınız.

Objeye ve sıvı girişi : Ürün içine obje sokmayınız. Ürün üzerine sıvı dökmeyiniz.

## **KULLANIM HATALARINA İLİŞKİN BİLGİLER**

ÜRÜNÜN kurulumunu bayilerimizin uzman personeline yaptırınız.

- ÜRÜNÜN kullanırken ve daha sonra bir yer değişikliği esnasında sarsmamaya, darbe, ısı, rutubet ve tozdan zarar görmemesine özen gösteriniz. Bu sebeplerden ortaya çıkacak problemler cihazınıza zarar verebilir.
- ÜRÜNÜN üzerine sıvı dökmeyin.
- Almış olduğunuz Ürünü başka bir amaçla kullanmayınız.
- ÜRÜNÜN üzerinde tadilat, tamir, oynama veya herhangi bir fiziksel müdahalede bulunmayın.
- ÜRÜNÜN bar kodunun, model ve seri numarasının zarar görmemesine dikkat ediniz.
- ÜRÜNÜN düzgün olmayan fiziksel koşullarda saklanması cihaza zarar verir.
- Olağandışı fiziksel veya elektriksel koşullara, yükleme maruz bırakılması, elektrik arızaları veya kesintileri, yıldırım, statik elektrik, yangın veya diğer doğal afetler sonucu meydana gelebilecek sorunlar Ürünüze zarar verir.

## **KULLANIM HATALARINA İLİŞKİN ÖRNEKLER:**

1. Ürünün kullanma kılavuzunda belirtilen şekilde kullanılmamasından kaynaklanan hatalar.
2. Ürün sıcak ve aşırı nemli ortamlarda çalıştırıldığı zaman kısa devre yapabilir.
3. Ürün kutusu içinde üretici firma tarafından verilen bağlantı kabloları dışında ek bağlantı kabloları kullanmak.
4. Sonradan yapılan müdahaleler veya parça eklenip yada çıkarılması.
5. Cihazlara dışarıdan yapılan fiziksel darbeler ve kırılma gibi hasarlar.
6. Cihazın seri numarasının tahrip edilmesi yada sökülmesi.
7. Yangın , yıldırım , sel , su basması , deprem gibi doğal afetlerden oluşan hasarlar.

Aşağıdaki durumlardan herhangi birisinin olması durumunda cihazınız zarar görür :

- 1) Bağlantı kablosu zarar gördüğünde,
- 2) Sıvı dökülüp yada içine obje kaçtığına,
- 3) Suya maruz kaldığında,
- 4) Urunun dusurulmuş olması durumunda

## **TÜKETİCİNİN KENDİ YAPABİLECEĞİ BAKIM VE ONARIM VEYA ÜRÜNÜN TEMİZLİĞİNE İLİŞKİN BİLGİLER**

ÜRÜN için yapabileceğiniz bakım, onarım bulunmamaktadır.

Cihazın temizlenmesi;

Temizliğe başlamadan önce Ürünün bütün bağlantılarını kesin.

Elektrik şebekesi ile herhangi bir irtibatının olmadığından emin olun.

Temizlemek için sert, aşındırıcı ve kimyasal maddeler kullanmayınız, yüzeye zarar verebilir.

Sadece yumuşak bir bez ile temizlik işlemini yapın. Sıvı temizleme malzemeleri kullanmayınız.

### **Önlemler**

Tehlike yada ateşe karşı önlemek için, Ürünü ıslak yada nemli ortamda açmayınız

Doğrudan güneş alan ortamlardan uzak tutunuz

Bağlantıları kurarken vidaların doğru şekilde takılı olduğundan emin olunuz

---

---

Garanti belge zorunluluęu olmayan ürünler için Tüketici Hakları

#### TÜKETİCİNİN SEÇİMLİK HAKLARI

Malın ayıplı olduęunun anlaşılması durumunda tüketici, 6502 sayılı

Tüketicinin Korunması Hakkında Kanununun 11 inci maddesinde yer alan;

a- Sözleşmeden dönme,

b- Satış bedelinden indirim isteme,

c- Ücretsiz onarılmasını isteme,

ç- Satılanın ayıpsız bir misli ile deęiştirilmesini isteme,

haklarından birini kullanabilir.

Tüketicinin bu haklardan ücretsiz onarım hakkını seçmesi durumunda

satıcı; işçilik masrafı, deęiştirilen parça bedeli ya da başka herhangi bir ad

altında hiçbir ücret talep etmeksizin malın onarımını yapmak veya

yaptırmakla yükümlüdür. Tüketici ücretsiz onarım hakkını üretici veya

ithalatçıya karşı da kullanabilir. Satıcı, üretici ve ithalatçı tüketicinin bu

hakkını kullanmasından müteselsilen sorumludur.

Tüketici, çıkabilecek uyumsuzlıklarda şikayet ve itirazları konusundaki başvuruları

yerleşim yerinin bulunduęu veya tüketici işleminin yapıldığı yerdeki Tüketici Hakem Heyetine veya

Tüketici Mahkemesine başvurabilir